

# Q/HYMZ

## 宁波海运明州高速公路有限公司企业标准

Q/HYMZ201030—2023

---

### 外包工程（项目）安全管理办法

2023-01-10 发布

2023-01-10 实施

---

宁波海运明州高速公路有限公司

发布

## 前言

为进一步规范公司外包工程（项目）安全管理工作，促进公司严格履行安全生产责任主体，认真落实各级人员安全责任制，切实加强外包工程（项目）的安全管理和监督，做好外包单位同质化管理工作，保证从业人员生命安全和身体健康，防止安全生产事故的发生，依据《中华人民共和国安全生产法》《中华人民共和国职业病防治法》《建设工程安全生产管理条例》等法律法规以及上级管理单位《外包工程（项目）安全管理办法》和公司《安全生产监督管理办法》等规章制度，修订本标准。

本次修订主要内容：将《承发包工程（项目）安全管理办法》更名为《外包工程（项目）安全管理办法》；管理内容中新增招投标阶段、合同签订、分包过程、开工前及项目过程等相关的要求；新增了发包单位安全生产管理“同质化”要求的相关条款、明确“同质化管理”相关要求，要求发包单位在“项目开工前，与外包单位签订外包工程（项目）各级安全生产责任书，明确工程（项目）安全管理责任关系”；新增了外包项目安全生产责任管理关系、外包单位违章考核参考标准、外包单位典型违章记分标准及违法分转包、挂靠的具体情形的四项规范性附录。

本标准征求公司各部门意见后形成报批稿，经公司总经理办公会议讨论通过后正式发布。本标准自实施之日起，原标准 Q/HYMZ 201030-2020 同时废止。

本标准由宁波海运明州高速公路有限公司安全生产部提出。

本标准由宁波海运明州高速公路有限公司安全生产部归口。

本标准起草部门：宁波海运明州高速公路有限公司安全生产部。

本标准主要起草人：毛海波

本标准会审人：赵琦、吕建球、李锐、范蓓蕾

本标准审核人：罗侠飞

本标准审定人：张涛、张大兴、周涛

本标准批准人：邱伟明

本标准由宁波海运明州高速公路有限公司安全生产部负责解释。

本标准所代替的历次版本发布情况：

Q/HYMZ 201030-2020《承发包工程（项目）安全管理办法（试行）》

# 外包工程（项目）安全管理办法

## 1 范围

本标准明确了公司外包工程（项目）的安全管理原则、相关方管理职责、管理内容和基本要求。

本标准适用于公司外包工程（项目）的安全管理。

## 2 规范性引用文件

下列文件中的条款通过本制度的引用而成为本制度的条款。凡是注明日期的引用文件，适用于本标准，凡是未注明日期的引用文件，其最新版本适用于本办法。

《中华人民共和国安全生产法》国家主席令第 8 号，2021 年 9 月 1 日起施行

《中华人民共和国职业病防治法》 国家主席令第 60 号，2002 年 5 月 1 日起施行，2018 年 12 月 29 日第四次修正

《中华人民共和国突发事件应对法》国家主席令第 69 号，2007 年 11 月 1 日起施行

《中华人民共和国特种设备安全法》 国家主席令第 4 号，2014 年 1 月 1 日起施行

《中华人民共和国招标投标法》国家主席令第 21 号，2000 年 1 月 1 日起施行，2007 年 12 月 27 日第三十一次会议修正

《建设工程安全生产管理条例》国务院令第 393 号，2004 年 2 月 1 日起施行

《危险化学品安全管理条例》国务院令第 344 号，2002 年 3 月 15 日起施行，2013 年 12 月 7 日第二次修正

《危险废物经营许可证管理办法》国务院令第 666 号，2016 年 2 月 6 日起施行

《浙江省安全生产条例》省人大常委会公告第 45 号，2016 年 8 月 1 日起施行

《浙江省消防条例》省人大常委会公告第 40 号，2016 年 7 月 1 日起施行

《安全生产许可证条例》国务院令第 397 号，2004 年 1 月 7 日起施行

《建筑施工企业安全生产许可证管理规定》住建部令第 23 号，2015 年 1 月 22 日起施行

《生产经营单位安全培训规定》国家安监总局令第 80 号，2006 年 3 月 1 日起实施，2015 年 7 月 1 日第二次修正

《企业安全生产费用提取和使用管理办法》财企[2012]16 号，2012 年 2 月 14 日起施行

《危险性较大的分部分项工程安全管理办法》住建部第 37 号令，2018 年 6 月 1 日起施行

《国务院安委会办公室关于全面加强企业全员安全生产责任制工作的通知》国务院安委办（2017）29 号，2017 年 10 月 10 日起施行

《公路养护安全作业规程》（JTG H30-2015），2015 年 6 月 1 日起施行

浙江省能源集团有限公司《安全生产监督管理办法》

浙江省能源集团有限公司《外包工程（项目）安全管理办法》

浙江省能源集团有限公司《生产事故（事件）调查处理规定》

浙江省能源集团有限公司《安全生产信息报告管理办法》

浙江省能源集团有限公司《安全生产责任制考核办法》

宁波海运股份有限公司《生产事故（事件）调查处理规定》

宁波海运股份有限公司《安全生产信息报告管理办法》

宁波海运股份有限公司《安全生产责任制考核办法》

宁波海运股份有限公司《安全生产监督管理办法》

宁波海运股份有限公司《外包工程（项目）安全管理办法》

宁波海运明州高速公路有限公司《安全生产监督管理实施办法》

宁波海运明州高速公路有限公司《安全生产信息报告管理办法》

宁波海运明州高速公路有限公司《安全生产责任制考核办法》

宁波海运明州高速公路有限公司《事故（事件）调查处理办法》

### 3 总则

3.1 各部门要将外包工程（项目）的安全纳入公司安全生产管理范畴，坚持“安全第一，预防为主，综合治理”的方针，对外包工程（项目）实行统一指挥和协调，统一管理，切实加强招投标、设计、施工、安装调试、运行维护等各环节的安全管理，坚决杜绝“以包代管”、“转包、挂靠和违法分包”现象和各类事故的发生。

3.2 各部门必须将工程（项目）发包给具有相应资质及相关安全生产许可的单位。作为发包单位应与承包单位在安全管理上相互配合，各尽其职，各负其责，共同做好安全管理与监督工作。严禁以部门、班组或个人名义承发包工程（项目）。

3.3 外包工程（项目）除必须在合同中明确双方安全生产管理责任，还应签订安全生产管理协议，明确双方安全生产管理职责。凡涉及多个单位在同一地点或从事同一项工作的交叉作业，相关各方应签订现场作业安全管理协议，明确作业各方职责分工和操作流程，确保相互配合，协调一致。

3.4 各部门应按照本办法的总体要求，结合公司外包工程（项目）特点和行业要求建立健全有关安全管理规章制度，规范外包工程（项目）的安全管理工作，保证外包工程（项目）安全生产条件，加强隐患排查治理、风险预控和应急管理，确保外包工程（项目）安全生产。

3.5 外包工程（项目）涉及基建建设工程安全管理的执行浙能集团《工程建设安全管理规定》。

3.6 发包单位职责除遵守法律法规规定和双方合同约定的安全管理要求外，还应遵守本规定第 5.1 和 5.2 条相关要求。

### 4 术语和定义

4.1 本标准所称外包工程（项目）是指存在承发包关系的以下工程（项目），包括但不限于：

4.1.1 设施的检修或维修（包括试验）、技术改造、科技项目等。如路面维修、桥梁

维修、桥梁定期检查、设施设备技术改造等，包括为检修或施工配套的交通安全组织等。

4.1.2 生产设施设备运行维护。如小修保养、绿化养护、交安路产维修、公路站房维修、机电设备维护、收费软件维护等。

4.1.3 生产、生活区域服务。如生产区域保洁、食堂等后勤服务。

4.1.4 涉及安全、健康、环境、消防等设计、评估、评价、检测等。如安全设施“三同时”预评价等。

4.1.5 危险物品、废旧物品运输。如煤气罐、柴油、废旧物品等。

4.1.6 建筑物和构筑物的新建、改建、扩建以及相关的维修、拆除和修缮等。

4.1.7 其他工程（项目）。

4.2 本标准所称的总承包单位是指按照与发包单位签订的合同，将工程（项目）设计、采购、施工或者设计、施工等阶段实行总承包；土建施工、有关设施、设备安装、调试等施工任务实行总承包；生产设施设备设计、采购、土建施工、安装、调试、检修、维护、运行等阶段实行总承包，承包单位具有与工程规模相适应的资质条件，并对工程（项目）的质量、安全、工期和造价等全面负责的承包方式。设备设施的建筑工程采取工程或者施工总承包方式的，其主体结构的施工必须由施工总承包单位自行完成。

4.3 本标准所称的专业工程分包是指根据合同归档总承包单位将其所承包工程中的专业工程发包给具有相应资质的其他工程承包单位完成的活动。

4.4 本标准所称劳务分包是指总承包单位或者专业承包单位将其承包工程中的劳务作业发包给具有相应资质的劳务承包单位完成，但工程（项目）的生产过程及安全管理仍由发包方负责的业务行为。

4.5 本标准所称劳务作业分包是指总承包单位或者专业承包单位将其承包工程中的劳务作业发包给具有相应资质的劳务承包单位完成，但工程（项目）的生产过程及安全管理仍由发包方负责的业务行为。

4.6 本标准所称转包是指承包单位承包工程后，不履行合同约定的责任和义务，将其承包的全部工程或者将其承包的全部肢解后以分包的名义分别转给其他单位或个人施工的行为。

4.7 本标准所称违法分包是指承包企业承包工程后违反法律法规规定或者施工合同关于工程分包的约定，将单位工程或部分项工程分包给其他单位或个人施工的行为，比如：承包单位将专业工程或者劳务作业分包给不具备相应资质条件的分包工程承包单位。EPC（设计采购施工）项目，总承包企业自行实施设计的，不得将工程总承包项目工程主体部分的设计业务分包给其他单位；总承包企业自行实施施工的，不得将工程总承包项目工程主体结构的施工业务分包给其他单位。

4.8 本标准所称挂靠是指单位或个人以其他有资质的施工单位的名义承揽工程（包括参与投标、订立合同、办理有关施工手续、从事施工等活动）的行为。

4.9 违法分包、转包、挂靠具体情形可参考附录 M。

4.10 本标准所称公司人员是指与公司有合法的人事或者劳动合同关系，由公司（或公司内

关联单位)发放工资以及缴纳社会保险的人员。

4.11 本标准所称长期承包单位是指合同年限在半年以上,在公司驻厂从事服务或承担工作,并与本单位安全生产相关的单位。

4.12 本标准所称“以上”均含本数,“以下”均不含本数。

## 5 职责

### 5.1 公司职责

5.1.1 负责制定并监督实施公司外包工程(项目)安全管理制度,规范外包工程(项目)安全管理工作;指定外包工程(项目)主管部门负责外包工程(项目)的安全全过程管理。

5.1.2 根据上级单位文件要求,结合公司外包项目特点,组织编制本公司外包工程(项目)典型违章行为及违章计分、考核标准,确保本公司典型违章计分标准的统一。

5.1.3 负责审核承包公司系统工程(项目)的合格承包商名单并上报宁波海运。

5.1.4 监督检查公司外包工程(项目)安全管理情况,并将外包工程(项目)安全管理纳入公司年度安全生产责任制考核内容。

### 5.2 公司外包工程(项目)主管部门职责

5.2.1 对本部门主管的外包工程(项目)安全工作统一组织、协调、管理和监督,将承包单位纳入本单位进行同质化管理。

5.2.2 按照国家有关规定以及浙能集团、煤炭分公司、宁波海运及公司有关招投标管理制度要求,实施工程(项目)招投标管理。

5.2.3 保证外包工程(项目)安全生产费用投入,并且监督安全生产费用足额投入使用。

5.2.4 提供必要的安全生产作业条件和环境。

5.2.5 负责向外包方提供本单位有关安全生产规程、制度、要求,在工程(项目)开工前对外包方单位主要人员(包括项目负责人、技术负责人、质量管理负责人、安全负责人等)进行全面的安全技术交底,并应有完整的记录和被交底方签名。同时监督外包单位对其所有作业人员进行安全技术交底,并有完整的记录。

5.2.6 项目开工前,组织签订外包工程(项目)各级安全生产责任书,明确安全管理责任关系,安全管理“横向到边、纵向到底”,具体签订要求可参考附录 I。

5.2.7 组织开展并且持续改进外包工程(项目)风险辨识、风险评估和风险控制等工作。

5.2.8 组织开展外包工程(项目)安全生产监督检查和隐患排查治理工作。

5.2.9 组织开展外包工程(项目)现场应急处置方案的编制、演练和实施等工作。

5.2.10 根据需要选择相应资质的监理单位开展外包工程(项目)监理工作。

5.2.11 履行安全监督管理职责,对外包单位安全生产主体责任落实情况进行全过程监督、检查和考核。

5.2.12 及时协调解决外包工程(项目)工作中存在的影响安全生产的问题。

5.2.13 负责对外包单位的安全业绩评价及考核工作,负责将本部门外包工程(项目)安全管理相关信息、资料进行收集汇总,资料录入浙能集团信息化管理平台。

5.2.14 按规定做好事故信息报送工作。

5.2.15 明确外包单位同质化管理相关要求，监督实施情况。。

### **5.3 承包单位职责**

5.3.1 具备相应的资质和安全生产条件，按照合同约定，制定现场安全生产管理制度，落实安全生产主体责任，加强承包工程（项目）安全管理，防止承包工程（项目）发生或引发安全生产事故。

5.3.2 工程（项目）实行总承包的，由总承包单位对工程（项目）安全生产负总责；发包方应当监督总承包单位履行对工程（项目）安全生产的管理责任。

5.3.3 不得转包、违法分包。

5.3.4 将承包工程（项目）依法分包的，应当加强分包项目安全管理，对分包项目的安全生产承担连带责任。

5.3.5 保证承包工程（项目）安全生产费用足额投入使用。

5.3.6 保证承包工程（项目）工作过程中使用的设备、车辆、工具和安全防护用品等符合安全生产要求。

5.3.7 根据法律法规及承包方安全管理制度有关规定，按照合同约定加强项目现场安全管理，规范工作标准，落实反事故措施。

5.3.8 开展并持续改进承包项目风险辨识、风险评估和风险控制等工作。

5.3.9 开展安全生产监督检查和隐患排查治理工作。

5.3.10 组织开展应急管理工作。

5.3.11 负责作业人员的安全生产教育培训。

5.3.12 自觉接受发包单位的安全监督、管理和指导，对发包单位提出的技术和安全方面的意见必须及时整改；发生人身事故或危及设备的不安全情况，除按规定逐级上报外还必须立即报告发包单位。

5.3.13 严格履行发包单位关于安全生产同质化管理相关要求。

5.3.14 对外承包工程（项目）的公司系统各单位要履行承包单位职责的各项规定。

### **5.4 监理单位职责**

5.4.1 健全安全监理责任制。根据工程项目特点，明确监理人员的安全监理职责。

5.4.2 完善监理安全生产管理制度。在健全审查核验制度、检查验收制度和督促整改制度基础上，完善监理例会制度及资料归档制度。定期召开监理例会，针对薄弱环节，提出整改意见，并督促落实；指定专人负责监理内业资料的整理、分类及立卷归档。

5.4.3 负责审查施工组织设计中的安全技术措施或者专项施工方案是否符合工程建设强制性标准。

5.4.4 按照法律法规有关规定以及监理合同的约定，编制工程（项目）监理实施细则，客观公正开展工程（项目）监理工作。认真、及时、如实记录监理日志和安全旁站、巡视记录，对工作中出现的问题和安全隐患及时以工作联系单、监理通知、安全隐患整改通知书的形式明

确下来，严格督促施工单位整改落实；对情节严重或者拒不整改的承包单位，应及时报告发包单位。

## 6 管理内容和要求

### 6.1 招投标阶段的安全管理

6.1.1 发包单位应当将工程（项目）发包给具有相应资质、安全生产条件和履约能力的承包单位，承包单位应当是具有独立法人资格的企业。

6.1.2 根据项目性质和特点，发包单位应在招标文件中明确承包单位的资质、骨干人员的配置和能力要求、安全生产条件、安全生产费用投入、安全措施及文明生产等安全管理要求，应包括但不限于以下内容：

（1）承包单位的企业资质、安全资质、相关工程业绩及安全业绩。

（2）建议承包单位提供近3年安全生产良好记录（近3年未发生重伤及以上人身事故、设备事故、火灾事故证明材料。若承包单位为新成立单位，承接业务未满三年的，可以根据实际情况提供证明材料）。

（3）承包单位安全管理机构、安全管理人员配置符合《安全生产法》等法律法规及集团、分公司及宁波海运《安全生产监督管理办法》相关规定。

（4）项目安全和职业健康目标和指标、双方安全责任、安全生产费用、安全教育培训、隐患排查、反违章、应急管理、考核条款、绩效评价标准等管理要求。

（5）项目主要人员资质能力、人员健康体检证明，没有从事岗位的职业禁忌症、保险缴纳要求、作业人员安全保障措施等。

（6）明确项目组织机构配置要求，长期承包单位还应明确主要人员的学历、年龄、能力、工作经验等相关要求，明确主要人员到岗率及奖惩措施，主要人员进厂需进行必要的学时培训、安全知识考试、技能考试等。

（7）发包项目涉及分包时，发包单位在招标文件中应明确分包范围、分包单位资质能力要求、分包安全管理要求等。

（8）承包单位应为存在劳动关系的人员缴纳工伤保险费，工伤保险合同备查；为劳务雇佣关系的用工人员缴纳团体意外伤害保险费，团体意外伤害保险合同备查。

（9）接触职业病危害因素的员工应进行职业健康体检，应无从事工种的职业病史。

（10）发包项目危险源辨识与风险评估、重大风险作业项目、安全文明施工要求、现场7S管理要求。

（11）明确发包工程（项目）安全同质化管理要求，设定同质化管理绩效指标，明确奖惩条款等。

### 6.1.3 资质审查

6.1.3.1 凡与安全生产相关的发包工程（项目），拟进入短名单的外包单位报公司安全生产部审核。

6.1.3.2 资质审查内容包括：



(1) 营业执照和资质证书、法人资格证书或其委托代理人证书符合要求，拟承接的项目与其经营范围相符；

(2) 具有与承接业务相符合的安全生产许可证或经营许可证等。无设备承装、承修、承试业务许可证的设备制造厂家提供售后服务，厂家人员直接参与检修的，虽有销售合同明确经济关系，但不能作为外包单位对待，安全责任仍由本单位承担，应对其做好安全措施和安全交底，且凡涉及特殊作业的厂家人员必须提供有效的特殊作业人员上岗资格证书。

(3) 上一年度集团公司安全业绩评定中该外包单位达到合格以上，未列入“承包商黑名单”或“不良行为供应商”（注：本年度首次进入公司系统的外包单位本款可不审核）。

(4) 不得选用政府等列入安全生产失信联合惩戒“黑名单”的单位和个人。列入“承包单位黑名单”或“不良行为供应商”的承包单位，安全资质审查实行“一票否决”，禁止其承揽公司系统下一个或下一年度工程（项目）。

6.1.3.3 安全资质审查合格的单位方可进入工程（项目）发包短名单，严禁资质不符合要求的外包单位承揽业务。

6.1.3.4 评标时评标人员应当认真审查投标单位安全资质等，不得将外包项目发包给不具备相应安全资质和安全生产条件的承包单位。

## **6.2 合同签订阶段安全管理**

6.2.1 在合同中明确双方安全管理责任，明确工程（项目）工期、承包单位应当自行完成的主要工作、安全措施费用等，签订安全生产管理协议约定各自的安全生产管理职责。

6.2.2 发包单位应指定工程（项目）的主管部门和指定专人负责协调、检查、督促承包单位执行有关安全、环保、文明生产等有关规定，监督协助承包单位做好日常安全生产管理工作。发包单位应在安全生产管理协议中明确告知承包单位对于事故事件发生后需要上报的单位、部门及时限、内容等相关规定。

## **6.3 分包过程安全管理**

6.3.1 项目依法分包，承包单位应当审查分包单位的资质、分包范围、安全管理能力等，并且在发标前报发包单位（含监理单位）审核。

6.3.2 承包单位应当与分包单位签订合同，并签订安全生产管理协议，明确各自的安全生产管理职责，并报发包单位备案。

6.3.3 合同执行过程中，承包单位如变更分包内容，须经发包单位同意，方可重新签订分包合同，承发包双方签订补充协议。

6.3.4 建设工程和建筑工程，禁止分包单位将其承包的工程（项目）再分包。按照合同约定或者发包单位同意，承包单位可以将承包工程的部分非主体、非关键性工作分包给有相关资质的单位完成。

### **6.3.5 劳务分包**

6.3.5.1 承包单位应当将劳务分包人员纳入本单位安全管理体系，实行统一管理。

6.3.5.2 进行劳务分包时，安全生产管理组织机构应由劳务分包的发包单位组建。

6.3.5.3 劳务人员应有相应的资质，业务技能与从事的工作相适应。

6.3.5.4 不得以劳务分包的名义代替专业分包，不得安排劳务分包人员独立承担危险性较大的工作。

#### 6.3.6 违法转分包的处理

6.3.6.1 发包单位发现承包单位存在违法转分包的情形，应当立即组织调查，认定确实存在转包、违法分包或挂靠事实的，应当要求承包单位立即整改，由此产生的后果和责任由承包单位承担。

6.3.6.2 分包单位、其他单位以转包、违法分包或挂靠事实起诉至法院要求发包单位承担连带责任的，发包单位有权依据合同追究承包单位的违约责任或对其进行管理考核。

6.3.6.3 分包单位、其他单位以转包、违法分包或挂靠事实起诉至法院要求发包单位承担连带责任的，提供的证据可以证明违法事实或者司法裁判文书确认了违法事实的，可以认定为存在转包、违法分包或挂靠事实。

### 6.4 开工前安全管理

6.4.1 发包单位在项目开工前组织项目主管部门、安全生产部（含监理单位）按照招标文件、合同及安全管理协议规定的内容进行核查、确认合格后办理安全许可等开工手续。

#### 6.4.2 项目组织策划方案及安全专项施工方案

6.4.2.1 承包单位应针对所承揽的工程（项目），编制组织策划方案（施工组织设计、施工方案等）。项目组织策划方案中应包含以下内容（但不限于）：

（1）该项目安全生产、职业健康、环境目标。

（2）项目部组织机构设置、人员配置（项目负责人、技术负责人、质量管理负责人、安全管理人员、特种设备操作人员、特殊工种人员等应取得相关资质的人员应在附件上提供清单及资质证书扫描件）。

（3）为确保工程（项目）安全、顺利实施所制定的安全生产管理制度清单。

（4）与工程（项目）实施相关的各工种安全操作规程清单；安全风险较小的小型工程（项目），如外包单位不能提供安全操作规程，可由公司提供行业或企业标准，外包单位应组织学习并严格遵守。

（5）针对工程（项目）的安全生产、职业健康、环境风险辨识及预控措施。

（6）针对工程（项目）实施中存在的各类风险制定的应急预案或现场处置方案。

（7）针对工程（项目）实施中重要环节、重大风险点制定的专项方案清单（如需要）。

（8）工程（项目）实施中使用的工器具类型及清单。

（9）工程（项目）分包情况及分包单位资质材料。

6.4.2.2 公司安全生产部和项目部门应参与发包工程（项目）组织策划方案的审查，确保外包工程（项目）组织策划方案中安全生产、职业健康、环境目标与本单位安全目标衔接，安全生产、职业健康、环境风险辨识全面，预控措施完整。

6.4.2.3 发包工程（项目）中涉及重要临时设施、重要施工工序、特殊作业、季节性施

工、多工种交叉等施工项目、危险性较大分部分项工程和超过一定规模危险性较大分部分项工程（详见附录B），施工外包单位除了编制工程（项目）组织策划方案外，必须单独编制安全专项施工方案。其中，超过一定规模危险性较大的分部分项工程，其安全专项施工方案应由施工外包单位组织专家论证会，实施总承包的由总包单位组织编制并组织专家论证会。

6.4.2.4 监理单位应当将重要临时设施、重要施工工序、特殊作业、季节性施工、多工种交叉等施工项目、危险性较大的分部分项工程和超过一定规模危险性较大分部分项工程列入监理规划和监理实施细则，应当针对工程特点、周边环境和施工工艺等，制定安全监理实施细则。

#### 6.4.3 入场安全技术交底

6.4.3.1 项目主管部门应对外包单位项目负责人、技术负责人、质量负责人、安全管理负责人进行安全技术交底。安全技术交底应形成书面记录，并有双方相关人员签名。安全技术交底内容包括（但不限于）：

- （1）工程（项目）作业区域基本情况，包括现场及毗邻区域内生产工艺系统及地下管线资料，气象和水文观测资料，相邻建筑物和构筑物、地下工程的有关资料；
- （2）工程（项目）实施中可能存在的风险及预防措施；
- （3）公司相关的安全规程相关内容及安全管理要求；
- （4）公司应急管理机构情况，相关应急资源配置；
- （5）公司对工程（项目）发生突发事件的信息报告要求。

有条件的项目主管部门可编制安全生产标准化图册，统一发包工程（项目）作业现场安全设施规范化、标准化要求，并发给外包单位，使外包单位便于理解和执行。

6.4.3.2 发包单位应监督检查承包单位对其进厂作业人员进行安全技术交底，安全技术交底应有书面记录，并有接受交底人员签字确认。

#### 6.4.4 安全教育培训

6.4.4.1 项目主管部门应督促承包单位对其人员进行安全教育培训。安全教育培训内容应形象、直观，并根据发包工程（项目）风险及特点有针对性地进行安全教育培训。项目主管部门应对进入生产或施工现场的承包单位人员进行有关安全规程制度的教育培训，对外包单位人员安全教育培训质量按照6.4.4.4款规定进行监督核查。安全培训内容至少应包括（但不限于）：

- （1）工程（项目）实施中可能存在的风险及预防措施。
- （2）工程（项目）典型作业的安全规程及作业要求。
- （3）相关突发事件的报告及应急处置要求。
- （4）公司相关的安全管理要求。

6.4.4.2 所有承包单位人员（含新上岗、调整工作岗位、中断工作连续3个月及以上）均应经过安全教育培训，考试合格后方可参与工程（项目）相关工作。安全教育培训应形成书面记录，并由本人签名确认。

6.4.4.3 承包单位人员安全教育培训档案应向监理单位、公司备案。工程（项目）实行总承包的，总包单位应监督分包单位安全教育培训情况，并组织汇总分包单位人员安全教育培训档案，统一向监理单位、公司备案。

承包单位为浙能集团内企业时，可提供本单位安全监察部门出具的年度安规考试合格证明材料，作为安全教育培训考试合格证明。

6.4.4.4 公司应对浙能集团以外的承包单位（包括分包单位）安全教育培训情况进行核查，抽取一定比例进行抽考或现场考问。外包单位人数少于 50 人的，抽考比例不少于 20%；人数在 50—200 人的，抽考比例不少于 15%且不少于 10 人；人数在 200—500 人的，抽考比例不少于 10%且不少于 30 人，人数超过 500 人的，抽考比例不少于 5%且不少于 50 人。对于抽考不合格人员，应要求承包单位重新组织安全学习，直至符合要求。否则应禁止其参与现场作业。

6.4.4.5 总包单位为浙能集团内企业，分包单位为浙能集团外企业时，公司也应对分包单位人员进行抽考。

6.4.4.6 承担检验检测等临时性工作的承包单位作业人员，在完成承包单位安全教育培训的前提下可进行交底性安全培训，交底具体内容和时间可按照作业风险由发包单位确定。

#### 6.4.5 施工区域出入管理

6.4.5.1 对于风险较大且施工区域较为集中的外包工程（项目），需经高速交警、交通执法队等有关部门审批，并按照国家行业部门有关规范要求和公司有关涉路作业规定对涉路作业施工区域实行封闭式管理，并加强对作业区域的动态监控和现场巡查；对于易发生人身事故、易燃易爆作业现场、有限空间等风险较大的施工现场应单独设区封闭。重大风险作业现场，必须安装具有记录功能的摄像头。

#### 6.4.6 开工条件确认

6.4.6.1 发包工程（项目）开工前现场必要的准备工作必须经过工程（项目）的主管部门同意。

6.4.6.2 发包工程（项目）开工前，公司项目主管部门应将承包单位相关信息台账进行确认（详见附录 C），承包单位向公司负责该工程（项目）的主管部门提出开工申请（实行总承包的工程（项目）由总包单位提出申请），公司负责该工程（项目）的主管部门应组织安监及相关部门、监理单位对开工条件进行审查，确认合格后方可允许工程（项目）开工。开工条件审查主要包括：

（1）项目组织机构已成立，岗位职责已明确，现场安全管理制度已建立，主要管理人员已到位，项目负责人、安全生产管理人员与招标文件和合同提供的资料相一致。

（2）具有与所从事工作相应的特种作业、特种设备操作、其他国家要求持证上岗作业的资格证。

（3）相关项目有效授权委托书。

（4）项目策划方案审批手续齐全，安全措施完备（危险源、环境因素辨识准确、齐全，

有针对性）。

(5) 所有作业人员考试合格证明（外包单位为浙能集团内企业的，应有安全考试合格证明材料），发包单位对承包单位主要人员的现场安全技术交底记录。

(6) 作业中所需的特种机械（设备）、大型机械、交通工具等均有使用许可证，并在有效期内。

(7) 作业中使用的电动工器具、安全工器具、安全防护设施符合安全要求。

(8) 作业人员劳动保护用品配置满足要求；人员年龄满足合同规定的要求；为存在劳动关系或事实上的劳动关系的人员缴纳工伤保险费、为存在劳务关系的用工人员缴纳团体意外伤害保险费。

(9) 审查健康体检合格证明，无从事作业所涉及的工作禁忌症。

(10) 发包单位与承包单位已签订安全协议，相关人员已进行安全技术交底。

(11) 法律法规规定的工程项目开工前应办理的合规手续已办理。

6.4.7 需在第三方区域进行作业或需第三方协助的外包工程（项目），在开展作业前，应取得公司项目主管部门和第三方管理部门的一致同意，并接受公司项目主管部门和第三方管理部门的双重监督，服从公司项目主管部门和第三方管理部门双重管理。

6.4.8 开工条件审查合格后方可允许发包工程（项目）开工实施。对审查不合格的，应要求外包单位整改，直至整改合格。

6.4.9 项目开工前，公司项目主管部门应组织与承包单位签订安全生产责任书，明确安全管理责任关系。

## **6.5 项目过程管理**

6.5.1 公司项目主管部门应对承包单位的项目过程安全管理进行监督、检查和考核，确保发包工程安全管理同化。

### **6.5.2 项目组织机构和体系**

6.5.2.1 承包单位应当根据承接项目的规模和特点，依法健全安全生产责任体系，完善安全生产管理基本制度，设置安全生产管理机构或配备专（兼）职安全生产管理人员和工程技术人员，其中主要人员必须是承包单位本单位人员。

6.5.2.2 承包单位应当按照合同约定，做好人员定编、定岗、定责工作，制定岗位工作标准和安全操作规程，并报发包单位备案。

6.5.2.3 未经发包单位同意，承包单位项目负责人、技术负责人、质量管理负责人、安全负责人和骨干工作人员，在承包工程（项目）工作过程中不得随意更换。

6.5.2.4 强化承包单位主体责任落实，工程（项目）主管部门、承包单位、班组、班员应层层签订安全生产责任书，落实安全保障措施，并由发包单位项目主管部门负责监督执行情况和评价。

6.5.2.5 发包单位对不同类型发包项目的必备制度、必备台账列出清单，对制度进行审查，对台账定期检查。

### 6.5.3 人员配置与管理

6.5.3.1 承包单位应当按照合同约定，保证人员投入、保证队伍稳定。

6.5.3.2 承包单位保证主要人员到岗率、人员配备满足合同要求。发包单位项目主管部门不定期对人员到岗率进行抽查。

6.5.3.3 承包单位人员工作范围变动，应提前向发包单位项目主管部门提交申请，经审核同意，完成安全教育培训、安全技术交底等相关手续后，方可进入现场作业。

6.5.3.4 承包单位应每年组织制定并实施本单位安全教育和培训计划，培训学时满足法规要求；发包单位年初制定安全教育培训计划时，应充分考虑各长期承包单位特点，培训工作应将外包项目人员纳入培训范围。

6.5.3.5 发包单位应针对长期承包单位人员，开展形式多样的警示教育、专业技能培训、现场考问、反事故演习、技术问答、事故预想、应急演练等技术培训活动或技能比武活动，每年应对生产岗位人员组织一次生产安全规程制度考试。

6.5.3.6 承包单位应当建立全员安全管理档案，报发包单位项目主管部门备案，并实行动态管理。档案包括员工身份证和资格证书复印件、三级安全教育登记卡、体检合格报告、安全教育培训考试成绩、违章考核记录等。

### 6.5.4 安全费用管理

6.5.4.1 承发包双方应按照或参照《企业安全生产费用提取和使用管理办法》有关规定，根据现场作业条件 and 环境实际情况约定安全生产费用提取比例。安全生产费用列入工程造价，在竞标时不得删减、不得列入标外管理。发包单位工程（项目）主管部门、安全监督管理部门应对承包单位安全费用提取和实际投入情况进行监督、审核并建立安全费用使用台账，并由财务部门按审核通过的金额按时足额拨付，确保安全生产费用足额投入使用。

6.5.4.2 承发包双方应当按照“确保需要、规范使用”原则，根据国家、行业和上级单位相关规定，列支使用安全生产费用。

6.5.4.3 发包单位应当优先保证发包项目安全生产费用，在编制项目概算、预（结）算、招标文件、招标控制价、投标报价及合同签订时单列计算，作为非竞争性费用不参与浮动。

6.5.4.4 建设工程施工企业提取的安全费用列入工程造价，在竞标时，不得删减，列入标外管理。国家对基本建设投资概算另有规定的，从其规定。总包单位应当将安全费用按比例直接支付分包单位并监督使用，分包单位不再重复提取。

6.5.4.5 承包单位应当保证所承包工程（项目）的安全生产费用足额投入使用。

6.5.4.6 建设项目，发包单位按照合同约定、项目进度和承包单位报送计划核实安全生产费用，经项目主管部门审查，以及安全监督管理部门复核确认后方可履行支付程序。

6.5.4.7 承包单位编制年度项目安全费用提取和使用计划，纳入本单位财务预算。并将安全费用使用计划和上一年安全费用的提取、使用情况报发包单位主管部门备案。

6.5.4.8 发包单位应定期督促、检查、分析承包单位对安全费用的使用情况，发现未按计划投入或将安全费用挪作他用等问题，应拒绝支付、限期纠正。

### 6.5.5 班前会

6.5.5.1 承包单位各班组应每天召开班前会，明确当天的工作任务、交代作业风险及相应的管控措施。长协单位的小修保养、设备维护和检修的班组应定时定点召开班前会，班前会的记录要求由公司另行规定；建设工程（项目）或临时性检修的施工班组的班前会可以通过现场安全技术交底单或作业风险预控措施单等形式简洁明了地做好班前会记录。

6.5.5.2 公司项目主管部门应指定专人作为各承包班组的联系人，该联系人和承包单位项目部安全管理人员、技术管理人员应每月至少参加一次承包班组的班前会，并作好记录；较大以上风险作业开工第一天，公司项目主管部门和承包单位项目部必须派人参加班前会，检查、指导并督促班组认真开展作业前的风险辨识及风险管控措施交底等工作；公司安全生产部要对班前会开展情况进行监督检查。

### 6.5.6 作业现场管理

6.5.6.1 工程（项目）施工作业必须按有关规定办理工作（作业）许可手续。

6.5.6.2 同一区域不同外包单位进行交叉作业，可能危及对方安全的，项目主管部门应牵头签订交叉安全生产管理协议，明确各自的安全生产管理责任和应当采取的安全措施和操作流程，并指定专职安全生产管理人员进行安全检查与协调。

实行总承包的工程（项目）在同一区域均属于总包单位管理的两个及以上进行交叉作业，总包单位应组织有关单位相互签订交叉作业安全协议，明确双方安全管理责任，制定相应安全措施，并监督各单位严格落实。同一外包单位内不同班组交叉作业，承包单位应负责协调工作，制定安全措施并监督落实。

6.5.6.3 当天有较大及以上风险作业，发包单位项目主管部门和承包单位必须派人至作业现场检查、指导风险管控措施落实情况。

6.5.6.4 对安全风险较大的作业环节，发包单位项目主管部门和承包单位必须采取旁站监护、全程监护等方式，确保作业安全。

### 6.5.7 日常安全管理

日常安全管理参照第7部分同质化管理要求执行。

### 6.5.8 应急管理

6.5.8.1 发包单位应当将承包单位纳入本单位应急管理体系，督促开展发包项目应急管理工作。

6.5.8.2 发包单位应针对外包工程（项目）实施中各类风险，制定完善的应急预案，组织承包单位开展联合演练，提高突发事件管控能力和应急处置能力。

实行总承包的工程（项目），由总包方组织各分包单位开展应急联合演练。涉及发包方的，由项目主管部门组织应急联合演练。

6.5.8.3 承包单位发生突发事件后，发包单位、承包单位联动开展救援工作，总体按发包单位应急预案体系执行。实行总承包的，由总承包单位组织分包单位开展应急管理工作。

6.5.8.4 承包单位应当根据承包工程（项目）潜在事故风险，制定与发包单位应急体系相

衔接的应急预案、现场处置方案，并定期组织演练。应急预案和处置方案报发包单位项目主管部门审核、安全监督管理部门备案。

6.5.8.5 承包单位应当按应急处置需求配备应急救援设备、设施、工具、器材，并定期检查维护，加强对发包单位应急处置方案的培训和学习，提升应急管理能力。发包单位项目主管部门和安全监督管理部门应当定期对承包单位应急组织机构、应急预案、应急救援设备设施及器材进行监督检查。

6.5.8.6 发包项目发生安全事故（事件），承包单位应立即向发包单位报告。发包单位依据有关规定报告事故事件信息，组织开展事故（事件）调查，对事故责任单位和责任人进行责任追究。

#### 6.5.9 停工与复工

6.5.9.1 工程（项目）承包单位发生下列情况，应立即停工整顿：

- （1）发生重伤及以上人身事故。
- （2）发生直接经济 5 万及以上设备损坏事故。
- （3）发生直接经济 1 万及以上一般火灾事故。
- （4）恶性未遂事件。
- （5）屡发严重违反安全规程的违章行为。
- （6）违章积分达到规定要求。
- （7）上级单位或行业主管部门检查（督查）发现问题，认为有必要停工整顿的。

停工整顿通知书由负责该工程（项目）的主管部门或安全生产部发出（详见附录 D）。外包单位整改完毕，应向公司发出停工整顿通知书的部门提出复工申请，经验收合格后方可复工（详见附录 E）。

上级单位发出的停工令，由公司验收合格后，公司安全生产部向发出停工令的上级单位提出复工验收申请，经上级部门验收合格后方可复工。

6.5.9.2 承包单位因故需停工的，应向发包单位报告停工原因和安全措施。停工时间超过一周的，应制定停工期间安全管理方案报发包单位备案，发包单位（含监理单位）项目主管部门、安全监督管理部门应进行检查、确认。

6.5.9.3 停工期间，发包单位项目主管部门配合承包单位切断各类电源、水源、热源、气源等，车辆停放在指定位置，悬挂安全警示标志。发包单位项目主管部门（含监理单位）应定期巡视承包单位办公和作业现场，督促现场安全管理。

6.5.9.4 承包单位提交复工申请时，发包单位项目主管部门应重点核实返厂人员身份，逐项恢复施工用电、水、热、气等，双方做好交接记录。

6.5.9.5 因事故（事件）停工整顿的，发包单位应当组织或督促承包单位制定并落实防范措施，经复工审查合格后方可办理复工手续。承包单位擅自复工的，列入承包单位“黑名单”，并再次停工整顿。

6.5.9.6 发包单位应当对不履行安全生产责任、发生或者引发生产安全事故、被负有安



全生产监督管理职责的部门列入安全生产不良信用记录和安全生产“黑名单”的承包单位，责令其停工整顿；后果严重或者拒不整改的，责令退出。

6.5.9.7 发包单位项目主管部门应当对安全技术措施审查不到位、安全隐患整改监督不到位、未按照法律法规和强制性标准实施监理的监理单位，责令其限期整顿；后果严重或者拒不整改的，责令退出。

#### 6.5.10 违章考核

6.5.10.1 根据上级单位文件要求，结合公司外包项目特点，编制公司外包工程（项目）典型违章行为及违章计分、考核标准（附录 J、附录 K、附录 L）。

6.5.10.2 对于发现的外包工程（项目）违章行为，均应列入考核，并进行违章计分。违章情况、违章计分及考核信息均应记录。违章情况、违章记分及考核信息可通过录入浙能集团安健环及技术管理平台“外包及第三方施工管理”模块等方式进行备案。

#### 6.5.11 外包工程（项目）事故（事件）报告及调查

6.5.11.1 外包单位发生安全生产事故（事件），公司应按照公司和上级单位《安全生产信息报告管理办法》及时向宁波海运报送信息。

6.5.11.2 外包单位发生安全生产事故（事件），公司应按照公司和上级单位《事故（事件）调查处理办法》相关规定组织或协助上级公司进行调查处理。

#### 6.5.12 验收与退场

6.5.12.1 承包单位完成阶段性和全部作业任务，发包单位应组织对安全设施、施工质量、环境卫生，以及因工作需要临时拆除的设施恢复情况进行验收，合格后方可办理作业终结、竣工验收。

6.5.12.2 承包单位作业终结或竣工验收后，发包单位应组织项目主管部门确认、验收合格后，办理退场手续。

### 6.6 对承包单位安全业绩评定

6.6.1 工程（项目）结束，发包单位安监部门应组织对承包单位安全管理情况进行汇总，评定。

6.6.2 长期外包的工程（项目），发包单位项目主管部门应以年度为单位，每年 1 月 20 日前完成对承包单位上一年度安全业绩评定和安全生产责任书评价工作。工程（项目）结算时，公司计划财务部应根据项目主管部门和安监部门意见，将违章扣款从合同款中扣除。

6.6.3 承包单位安全业绩标准分为 100 分。安全业绩评定实得分为：标准分-项目实施中发生的各类事故（事件）扣分累计值-项目实施中违章计分累计值。安全业绩考评满分为 100 分，按得分情况分为优秀、良好、合格、不合格四个等级：

- （1）优秀——90 分以上；
- （2）良好——75 分以上 90 分以下；
- （3）合格——60 分以上 75 分以下；
- （4）不合格——60 分以下。

6.6.4 在同一安全业绩评定周期内，在公司系统内多个单位承揽业务的外包单位，其年度安全业绩按各单位中评定最差的安全业绩予以统计。

6.6.5 公司应选择经过审查的合格承包商。未通过合格承包商资格审查的承包单位，取消其承包公司系统工程（项目）承包资格一年。

## 7 同质化管理

公司应将外包单位纳入本单位进行同质化管理，是当前安全生产高标准严要求下的必由之路，补齐外包单位的安全管理短板、解决发展不平衡不充分的问题，是浙江省建设“高质量发展建设共同富裕示范区”目标下省属国企的责任所在、使命担当。

实施同质化管理要做到“五个一样”即：对外包单位的要求与对部门的要求一样、对外包单位的管理与对部门的管理一样、对外包单位员工的要求与对自己员工的要求一样、对外包单位员工的管理与对自己员工的管理一样、对外包单位的考核与对部门的考核一样。

### 7.1 对外包单位进行同质化管理要求

7.1.1 在工程（项目）招投标阶段，根据项目性质和特点，发包单位应在招标文件中明确发包工程（项目）安全同质化管理要求，设定同质化管理绩效指标，明确奖惩条款等。

7.1.1.1 优化合同考核条款和合同结算方式，建立年度考核机制，设立合同终止条款。

7.1.1.2 建立同质化管理考评体系，合理设置奖惩条款，在合同中预留一定比例的“同质化考核奖”，对同质化管理中考评优秀的单位和个人进行奖励；对同质化管理考评较差的单位，严格落实考核，情节严重的按照集团公司《供应商管理办法》进行处罚。

7.1.2 合同签订阶段，在安全协议签订方式不变的前提下，发包单位根据外包单位承接的业务范围、大小等梳理、明确双方安全管理责任关系，指定外包工程（项目）的主管部门及各外包单位班组的联系人。

7.1.3 项目开工前，根据合同签订阶段确定的安全管理责任关系，组织签订各级安全生产责任书，通过安全生产责任书来明确安全管理责任关系，具体签订可参照附录 1。

7.1.4 将外包单位纳入本单位安全管理体系，根据安全管理责任关系，可要求参加公司安全生产领导小组会议、安全分析会、部门例会、专业培训等，如：外包单位参与公司不同部门的业务，外包单位项目部负责人与公司主要负责人签订安全生产责任书，要求参加公司安全生产领导小组会议；外包单位项目部直接成班，主管部门作为班组管理，则要求参加主管部门安全例会；外包单位项目直接进入班组，班组将其作为班组的一般成员进行管理，并参加该班组的一切安全活动。

7.1.5 发包单位的项目主管部门应随时掌握相应外包单位的人员流动情况、主要人员到岗率及每位员工的基本情况、技能水平等，并将其纳入到正常的生产、经营工作。各外包单位应如实汇报本单位人员流动情况、主要人员到岗率、身体状况，掌握人员的思想动态，并做好相关的后勤保障工作。

7.1.6 外包单位班组的联系人应定期参加、监督指导外包单位班组的班前会、交接班会、安全活动等，对承包单位的工程（项目）过程安全管理进行监督、检查和考核，确保外包工

程安全管理同质化。

7.1.7 外包单位各班组应每天召开班前会，做好“三交三查”（指：交任务、交安全、交措施；查工作着装、查精神状态、查个人安全），明确当天的工作任务、交代作业风险及相应的管控措施。各外包单位班组的联系人应掌握该班组每日工作任务，抽查作业风险管控措施到位情况。

7.1.8 较大以上风险作业开工第一天，发包单位项目主管部门和外包单位项目部必须派人参加工前会，检查、指导并督促班组认真开展作业风险辨识及管控措施交底。对安全风险较大的作业环节，项目主管部门和外包单位项目部必须采取旁站监护、全程监护、阶段式随查等方式，确保作业安全。

7.1.9 对不同类型发包项目的必备制度、必备台账列出清单，对制度进行审查，对台账定期检查。

7.1.10 项目实施过程中，应定期对外包单位开展安全生产监督检查和隐患排查治理工作、实现闭环管理，监督检查包括但不限于以下内容：

7.1.10.1 外包单位主要人员到岗率，安全管理人员、特种作业人员、特种设备作业人员持证等情况。

7.1.10.2 现场安全管理、劳动保护用品配置及使用、安全防护措施落实和隐患整改等情况。

7.1.10.3 使用的工器具是否符合安全要求，工器具管理是否满足同质化管理要求。

7.1.10.4 是否存在违章指挥、违章作业、违反劳动纪律行为。

7.1.10.5 施工作业方案及安全技术措施落实情况。

7.1.10.6 较大以上风险作业专职安全人员现场监督情况。

7.1.10.7 安全生产费用使用情况。

7.1.10.8 用工变化情况。

7.1.10.9 安全责任制落实情况、安全生产制度执行情况、安全活动和班前会开展情况、安全教育培训等。

7.1.10.10 应急管理情况

## 7.2 建立考核机制

7.2.1 发包单位应当按照制度要求开展外包单位日常考核，对违章人员、所在分包单位、总包单位、其他相关管理单位进行处罚，对受罚单位和个人进行曝光。根据违章积分，发包单位安全生产部按照附录 J 相关条附则款对违章承包单位及项目负责人应当采取警告或停工整顿；发包单位的项目主管部门按照合同扣除合同款，直至终止承包资格等措施，对安全工作开展良好的承包单位及项目负责人建立奖励机制。

7.2.1.1 外包工程（项目）发生人身伤亡事故事件的，对外包单位按以下最低标准予以考核，相关考核条款应在招标文件、合同文本等正式文件中提前进行约束，确保处罚落到实处。

处。项目主管单位主管部门应连带考核。

7.2.1.2 发生人身轻伤事件，每轻伤 1 人的考核标准：合同总额不超过 50 万的，按合同款 4%考核；合同总额大于 50 万的，考核 2 万，视情节对外包单位予以列入发包单位“暂停使用 3 个月”处置，期间不得参与发包单位采购活动。超过 1 人的，每增加 1 人，考核翻倍，

7.2.1.3 发生人身重伤事件，每重伤 1 人的考核标准：合同总额不高于 50 万的，按合同款 10%考核；合同总额大于 50 万的，考核 5 万，视情节上报上级单位建议对外包单位予以列入发包单位(或集团范围)“暂停使用 6 个月”处置，期间不得参与发包单位采购活动。超过 1 人的，每增加 1 人，考核翻倍。

7.2.1.4 发生人身死亡事故，死亡 1 人的考核标准：合同总额不高于 50 万的，按合同款 20%考核，合同总额大于 50 万的，考核 10 万，视情节上报上级单位建议列入发包单位“供应商黑名单”3 年和集团公司“供应商黑名单”1 年，期间不得参与发包单位和集团范围内的采购活动。”

7.2.1.5 同一外包单位在集团系统内重复发生安全事故的，黑名单时长按相应伤亡人数翻倍增加。

7.2.1.6 一年内发生 2 起及以上或单次发生 2 人及以上外包单位人身死亡事故的，结合地方故事调查报告予以重处，一事一议。

7.2.1.7 考核费用不包括因外包单位原因对发包单位造成的损失赔偿费用。

7.2.2 对于附录 J 中扣 1 分时的违章，按最低罚款 100 元、200 元、300 元的三档进行处罚；对于附录 J 中扣 2 分时的违章，按最低罚款 200、300 元、400 元的三档进行处罚，并作为安全协议的补充协议予以确认。对发现的违章、违规，发给承包单位经济处罚通知书，罚款金额在外协服务费用结算时，予以直接扣除。

### 7.3 特殊项目管理要求

7.3.1 长期承包单位班组，应按发包单位要求配置班会视频系统，开展班会标准化工作。

7.3.2 发包单位应将承担设备运行维护项目的长期承包单位纳入本单位小指标竞赛和各种劳动竞赛活动，外包单位应能保证发包单位下达的奖励和考核能够及时落实到相关人员。

7.3.3 外包单位应依据发包单位现场安全管理、7S 管理和班组建设等要求，规范现场和班组建设管理标准，打造标准化作业现场和办公环境。

7.3.4 发包单位项目主管部门可积极探索适合本单位的同质化管理措施，比如将合同部分金额作为专项奖励基金，建立违章积分制度、承包单位的安全绩效与项目主管部门挂钩等措施，通过积极实施个性化同质化管理措施，提升本单位外包工程安全管理。

## 8 附则

8.1 本办法自发布之日起实施。

8.2 本办法由安全生产部负责解释。

## 9 附录

附录 A：（参考性附录）相关行业特殊安全资格要求

附录 B: (参考性附录) 涉及重要临时设施、重要施工工序、特殊作业、季节性施工、多工种交叉等 施工项目、危险性较大分部分项工程和超过一定规模危险性较大分部分项工程清单

附录 C: (参考性附录) 承包单位申请开工安全条件检查资料

附录 D: (参考性附录) 停工整改通知书

附录 E: (参考性附录) 复工申请报告

附录 F: (参考性附录) 安全生产整改通知书

附录 G: (参考性附录) 整改完成情况闭环表

附录 H: (参考性附录) 承包单位安全业绩评定要素

附录 I: (参考性附录) 外包项目安全生产责任管理关系

附录 J: (参考性附录) 外包工程(项目) 违章考核标准

附录 K: (参考性附录) 外包工程(项目) 违章考核记分标准

附录 L: (规范性附录) 外包工程(项目) 违章、违规经济处罚表

附录 M: (规范性附录) 外包工程(项目) 违章、违规记分统计表

附录 N: (规范性附录) 违法分包、转包、挂靠的具体情形

## 附录 A（规范性附录）

## 相关行业特殊安全资格要求

## 1. 安全生产许可证或经营许可证

建筑施工企业、危险化学品企业和民用爆炸物品生产企业必须依据《安全生产许可证条例》，取得安全生产许可证。

（1）建筑施工企业发证机构：省、自治区、直辖市人民政府建设主管部门

（2）危险化学品发证机构：

中央管理的危险化学品生产企业：国务院安全生产监督管理部门

其他危险化学品生产企业：省、自治区、直辖市人民政府安全生产监督管理部门

（3）A.1.3. 民用爆炸物品生产企业发证机构

省、自治区、直辖市人民政府民用爆炸物品行业主管部门

## 2. 特种设备作业资格证

根据《特种设备安全法》，特种设备指锅炉、压力容器（含气瓶，下同）、压力管道、电梯、起重机械、客运索道、大型游乐设施和场（厂）内专用机动车辆。

（1）设计

a. 压力容器的设计单位应当经国务院特种设备安全监督管理部门许可。

b. 锅炉、压力容器中的气瓶（以下简称气瓶）、氧舱和客运索道、大型游乐设施以及高耗能特种设备的设计文件，应当经国务院特种设备安全监督管理部门核准的检验检测机构鉴定。

（2）制造、改造

锅炉、压力容器、电梯、起重机械及其安全附件、安全保护装置的制造、安装、改造单位，以及压力管道用管子、管件、阀门、法兰、补偿器、安全保护装置等（以下简称压力管道元件）的制造单位和场（厂）内专用机动车辆的制造、改造单位，应当经国务院特种设备安全监督管理部门许可。

（3）维修

锅炉、压力容器、电梯、起重机械、场（厂）内专用机动车辆的维修单位，应经省、自治区、直辖市特种设备安全监督管理部门许可。

（4）电梯安装、改造、维修、日常维护保养

a. 安装、改造、维修必须由电梯制造单位或者其通过合同委托、同意的取得许可的单位进行。

b. 日常维护保养必须由取得许可的安装、改造、维修单位或者电梯制造单位进行。

c. 依据《机电类特种设备安装改造维修许可规则（试行）》，凡从事电梯、起重机械、客运索

道和大型游乐设施等机电类特种设备（以下统称机电类特种设备）安装、改造、维修和电梯日常维护保养的单位（以下统称施工单位），必须取得《特种设备安装改造维修许可证》。电梯、起重机械 安装、改造施工单位的资格许可由各省、自治区、直辖市质量技术监督局（以下简称省局）负责管理；电梯、起重机械维修施工单位的资格许可，由施工单位所在地的省局或其委托的地市级质量技术监督局负责管理。

（5）移动式压力容器、气瓶充装

由省、自治区、直辖市的特种设备安全监督管理部门许可。

（6）特种设备检验检测机构（包括监督检验、定期检验、型式试验以及专门为特种设备生产、使用、检验检测提供无损检测服务的机构）由国务院特种设备安全监督管理部门核准。

### 3. 检验检测、评价

（1）根据《建设项目安全设施“三同时”监督管理暂行办法》、《工作场所职业卫生监督管理规定》，承接公司系统安全生产评价、职业卫生检测、评价企业的资质范围应涵盖本单位所属行业。

（2）防雷检测应由气象部门或其授权的单位进行检测。

### 4. 环保类

（1）危险废物的收集、处理企业

依据《危险废物经营许可证管理办法》（2016 修订），领取危险废物综合经营许可证的单位，可以从事各类别危险废物的收集、贮存、处置经营活动；领取危险废物收集经营许可证的单位，只能从事机动车维修活动中产生的废矿物油和居民日常生活中产生的废镉镍电池的危险废物收集经营活动。

医疗废物集中处置单位的危险废物经营许可证，由医疗废物集中处置设施所在地设区的市级人民政府环境保护主管部门审批颁发。

危险废物收集经营许可证，由县级人民政府环境保护主管部门审批颁发。

其他危险废物经营许可证，由省、自治区、直辖市人民政府环境保护主管部门审批颁发。

（2）环保监测需具备 CMA 计量认证及政府机关监测要求。

（3）危险化学品运输企业必须具有公安部门颁发的准运证、交通部门颁发的加盖“道路危险货物运输”的道路运输证。

（4）使用危险化学品从事生产并且使用量达到规定数量的化工企业（属于危险化学品生产企业的除外），应当取得安全生产监督管理部门颁发的危险化学品安全使用许可证。

（5）餐饮服务提供者应当取得《食品经营许可证》。

## 附录 B（规范性附录）

## 重要临时设施、重要施工工序、特殊作业、季节性施工、多工种交叉等施工项目、危险性较大分部分项工程和超过一定规模危险性较大分部分项工程清单

### 1. 重要临时设施、重要施工工序、特殊作业、季节性施工、多工种交叉等施工作业项目（例举但不限于）

- a. 重要临时设施：包括施工供用电、用水、氧气、乙炔、压缩空气及其管线，交通运输临时道路，作业棚，加工间，雷管、炸药及易燃易爆危险品临时库等。
- b. 重要施工工序：包括大型起重机械拆装、移位及负荷试验；船舶主机检修及系泊试验，船舶发电机、舵机、锚缆机、锅炉检修等。
- c. 特殊作业：包括大型起吊运输（包括超载、超高、超宽、超长运输），高空、爆破、水上及在金属容器内作业，带电作业，接触易燃易爆、腐蚀剂、有害气体或液体及粉尘作业，船舶起货机起重试验等。
- d. 季节性施工：包括防雷电，防台，防雨（雾），防汛排涝，防暑降温，防火，防滑，防煤气中毒等。
- e. 多工种立体交叉作业及运行交叉的作业。

### 2. 危险性较大的分部分项工程范围

#### （1）基坑工程

- a. 开挖深度超过 3m（含 3m）的基坑（槽）的土方开挖、支护、降水工程。
- b. 开挖深度虽未超过 3m，但地质条件、周围环境和地下管线复杂，或影响毗邻建、构筑物安全的基坑（槽）的土方开挖、支护、降水工程。

#### （2）模板工程及支撑体系

- a. 各类工具式模板工程：包括大模板、滑模、爬模、飞模等工程。
- b. 混凝土模板支撑工程：搭设高度 5m 及以上；搭设跨度 10m 及以上；施工总荷载  $10\text{kN/m}^2$  及以上；集中线荷载  $15\text{kN/m}^2$  及以上；高度大于支撑水平投影宽度且相对独立无联系构件的混凝土模板支撑工程。

- c. 承重支撑体系：用于钢结构安装等满堂支撑体系。

#### （3）起重吊装及起重机械安装拆卸工程

- a. 采用非常规起重设备、方法，且单件起吊重量在  $10\text{kN}$  及以上的起重吊装工程。
- b. 采用起重机械进行安装的工程。
- c. 起重机械设备自身的安装、拆卸。

#### （4）脚手架工程

- a. 搭设高度  $24\text{m}$  及以上的落地式钢管脚手架工程（包括采光井、电梯井脚手架）。。



- b. 附着式整体和分片提升脚手架工程。
- c. 悬挑式脚手架工程。
- d. 吊篮脚手架工程。
- e. 自制卸料平台、移动操作平台工程。
- f. 新型及异型脚手架工程。

(5) 拆除工程。可能影响行人、交通、电力设施、通讯设施或其它建、构筑物安全的拆除工程。

(6) 其它

- a. 建筑幕墙安装工程。
- b. 钢结构、网架和索膜结构安装工程。
- c. 人工挖扩孔桩工程。
- d. 水下作业工程。
- e. 装配式建筑混凝土预制构件安装工程。
- f. 采用新技术、新工艺、新材料、新设备及尚无相关技术标准的危险性较大的分部分项工程。

### 3. 超过一定规模的危险性较大的分部分项工程范围

(1) 深基坑工程

- a. 开挖深度超过 5m (含 5m) 的基坑 (槽) 的土方开挖、支护、降水工程。
- b. 开挖深度虽未超过 5m, 但地质条件、周围环境和地下管线复杂, 或影响毗邻建筑 (构筑) 物安全的基坑 (槽) 的土方开挖、支护、降水工程。

(2) 模板工程及支撑体系

- a. 工具式模板工程: 包括滑模、爬模、飞模工程。
- b. 混凝土模板支撑工程: 搭设高度 8m 及以上; 搭设跨度 18m 及以上, 施工总荷载  $15\text{kN/m}^2$  及以上; 集中线荷载  $20\text{kN/m}$  及以上。
- c. 承重支撑体系: 用于钢结构安装等满堂支撑体系, 承受单点集中荷载  $7\text{kN}$  及以上。

(3) 起重吊装及起重机械拆卸工程

- a. 采用非常规起重设备、方法, 且单件起吊重量在  $100\text{kN}$  及以上的起重吊装工程。
- b. 起重量  $300\text{kN}$  及以上的起重设备安装工程。

(4) 脚手架工程

- a. 搭设高度  $50\text{m}$  及以上落地式钢管脚手架工程。
- b. 分段架体高度  $20\text{m}$  及以上悬挑式脚手架工程。

(5) 拆除工程

- a. 桥梁、高架、烟囱或拆除中容易引起有毒有害气体 (液) 体或粉尘扩散、易燃易爆事故发生的特殊建、构筑物的拆除工程。

b. 文物保护建筑、优秀历史建筑或历史文化风貌区控制范围的拆除工程。

(6) 其它

a. 施工高度 50m 及以上的建筑幕墙安装工程。

b. 跨度大于 36m 及以上的钢结构安装工程；跨度大于 60m 及以上的网架和索膜结构安装工程。

c. 开挖深度超过 16m 的人工挖孔桩工程。

d. 水下作业工程。

e. 重量 1000kN 及以上的大型结构整体顶升、平移、转体等施工工艺。

f. 采用新技术、新工艺、新材料、新设备可能影响工程施工安全，尚无国家、行业及地方技术标准的分部分项工程。

## 附录 C（规范性附录）

## 外包单位申请开工安全条件检查前应录入 浙能集团安健环及技术管理平台的资料

1. 工程（项目）名称。
2. 承包单位名称。
3. 承包单位安全管理组织体系文件或网络图。
4. 项目经理、项目技术员、项目安全员姓名、资质证书名称、证书编号、发证机构并上传扫描件（或照片）。
5. 项目策划方案及审批记录。
6. 安全生产管理制度名称，并上传制度文本。制度中至少应包括以下内容：
  - （1）安全检查要求；
  - （2）教育培训要求；
  - （3）施工供、用电管理制度（注：需设置临时施工用电的施工类外包项目）；
  - （4）安全设施管理要求（注：施工或安装类外包项目）；
  - （5）机械、工器具管理制度（需使用机械或工器具的外包项目）；
  - （6）防尘、防毒、防火、防爆、防辐射安全管理要求；
  - （7）事故报告管理要求；
  - （8）有分包项目的外包单位，应制订承包商安全资质审查制度；
  - （9）重大危险作业、重大安全技术措施审批制度。
7. 各工种操作规程清单，并上传文本。
8. 该项目特种作业人员及特种设备操作人员的资料，包括姓名、性别、年龄、学历、从事的特种作业种类、持有操作证名称、证件编号、发证机构，并上传证件扫描件；
9. 参加项目实施的人员资料清单，包括姓名、性别、年龄、学历、身份证号码、工种、安规成绩、教育培训情况等。
10. 项目实施使用的工器具台账资料。包括工器具种类、品牌、型号、编号、定期检查或试验情况等。
11. 项目使用交通工具资料。包括车型、牌照等。
12. 劳动防护用品配置情况。包括名称、规格、配置数量、特种劳动保护用品检查检验情况等。
13. 分包项目的分包单位名称、分包范围、分包单位安全资质、分包项目安全协议，对分包单位的管理要求等。
14. 应急救援预案、救援设备配置清单。

15. 项目配置的安全设施清单。包括名称、类型、型号、数量等。
16. 安全教育培训情况。所有参加人员安全教育情况及安规考试成绩。

附录 D: (规范性附录)

# 停工整改通知书

编号:

被告知单位:

你单位在项目的安全生产存在以下重大安全隐患：

根据

现责令你单位立即停工整改，整改完毕后及时上报复工申请报告，我单位将组织进行复查。

签发单位:

签发部门:

签发人：

签发时间： 年 月 日

备注:

附录 E：（规范性附录）

复工申请报告

编号：

根据年月日签发的编号为《停工整改通知书》要求，我单位立即组织了整改，现已将发现的重大安全隐患整改完毕，特此报告，申请复工。

整改情况描述：

申报单位：

项目经理：

申请日期： 年 月 日

停工整改通知书下发单位意见：

签 名：

日 期： 年 月 日

附录 F：（规范性附录）

安全生产整改通知书

编号：

被告知单位：

你单位在项目实施中安全生产存在以下问题：

违反了

之规定，请于年月日前完成上述问题的整改，并将整改情况报

如对本通知书有疑义，请于天内，以书面形式向发出单位陈述理由。

发出单位：

发出部门：

签发人：

发出日期： 年 月 日

备注：





附录 H（规范性附录）

外包单位安全业绩评定要素

一、承包单位安全业绩评定记录要素

- 1. 基本情况（计算机从前期数据中自动提前生成）
  - (1) 工程（项目）名称
  - (2) 工程（项目）实施起止时间
  - (3) 外包单位名称
  - (4) 项目主要管理人员（项目负责人、技术负责人、质量管理负责人、安全负责人）
- 2. 外包单位安全业绩情况
  - (1) 安全事故、事件情况（从事故事件记录中自动提取）
  - (2) 违章情况
    - a. 违章扣分情况（计算机从违章记录中自动提取）
    - b. 违章考核金额
  - (3) 约谈情况
- 3. 安全业绩评定结果
- 4. 其他信息：
  - (1) 评价单位
  - (2) 评价日期

二、安全业绩评定中外包单位事故（事件）扣分标准

- 1. 发生一次（设备）异常，扣 3 分；
- 2. 发生一次（设备）二类障碍，扣 5 分；
- 3. 发生一次（设备）一类障碍，扣 10 分；
- 4. 发生一次（设备）考核障碍，扣 15 分；
- 5. 发生人身轻微伤，每人次扣 3 分；
- 6. 发生人身轻伤，每人次扣 10 分；
- 7. 发生人身重伤，每人次扣 15 分；
- 8. 发生未遂，每次扣 3 分；
- 9. 发生一般以下环境污染事件，每次扣 10 分；
- 10. 发生火险，每次扣 3 分；
- 11. 直接经济损失 30 万以下火灾事故，每次扣 10 分，直接经济损失 30 万以上 100 万以下火灾事故，每次扣 15 分；
- 12. 外包单位人员滋事、斗殴造成的治安事件，每次扣 3 分。

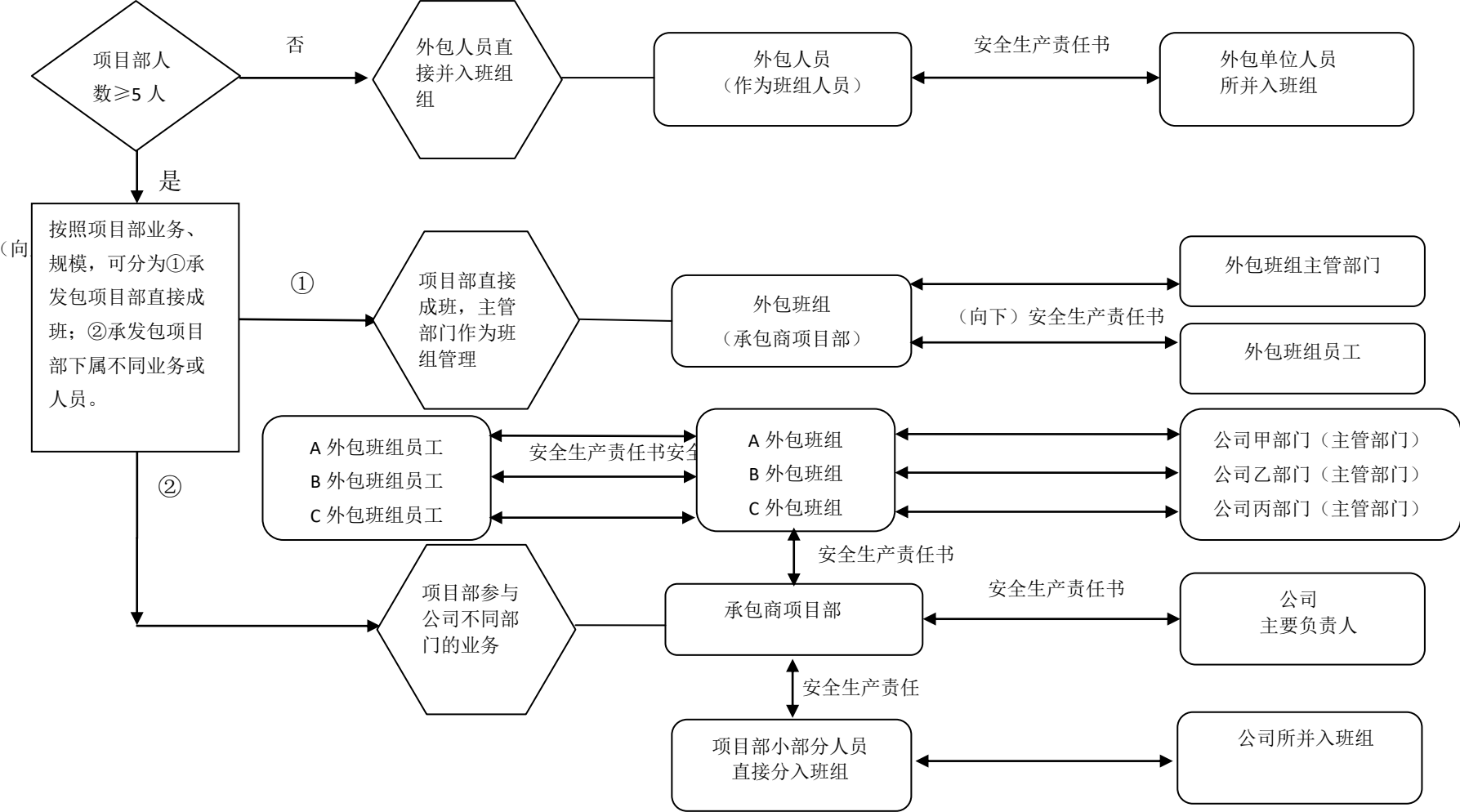
承包单位发生未列入上述范围的安全生产事故（事件），各单位可参照上述扣分标准确定扣分值。

注：连续发生同一类型事件或事故，或者在同一项目中连续出现不安全情况，每次加扣 10%。当外包单位非主要责任时，扣分减半。

附录 I：（参考性附录）

外包项目安全生产责任管理关系

（备注：商务合同、安全协议签订方式不变）



## 附录 J：（参考性附录）

## 外包工程（项目）违章考核标准

1. 施工作业人员在一个项目或一个安全业绩评定周期内违章考核记分累计达到 6 分，停止该人员施工作业，重新进行安全规程学习，考试合格后方可继续上岗作业；违章考核记分累计达到 10 分，项目主管部门要求施工单位对该人员做清退处理。

2. 施工作业现场带班组长（或者现场负责人）在一个项目或一个安全业绩评定周期内违章记分累计达到 6 分，约谈施工作业现场带班组长（或者现场负责人）、施工单位负责人（项目经理）和施工现场监理人员；违章记分累计达到 10 分，项目主管部门要求施工单位对作业现场带班组长（或者现场负责人）进行更换。

3. 施工现场监理人员在一个项目或一个安全业绩评定周期内违章记分累计达到 6 分，需约谈该项目监理负责人和施工现场监理人员；违章记分累计达到 10 分，项目主管部门要求项目监理单位更换现场监理人员。

4. 施工单位负责人（项目经理）在一个项目或一个安全业绩评定周期内记分累计达到 6 分，约谈施工单位负责人（项目经理）和施工现场监理人员；违章记分累计达到 10 分，对施工单位负责人（项目经理）进行更换，同时通报其上级单位，并暂停该施工单位在我司所辖路段所有施工。

5. 发生以下情形的，对施工现场监理人员按违章记分分值的 30%进行连带记录：

5.1 外包单位作业方案（包括专项方案）未审批即开展施工；

5.2 外包单位未按作业方案（包括专项方案）要求进行施工；

5.3 施工作业人员现场有违章记分的；

5.4 对外包单位人员违章行为不制止。

6. 施工作业人员有违章记分的，施工作业现场带班组长（或者现场负责人）按违章记分分值的 40%进行连带记分；施工单位负责人（项目经理）按违章记分分值的 30%进行连带记分。

7. 发生以下情形的，约谈该项目施工单位负责人（项目经理）和施工现场监理人员：

7.1 发生人身轻伤事件；

7.2 发生直接经济 5 万及以上设备损坏事故；

7.3 发生直接经济 1 万及以上一般火灾事故；

7.4 恶性未遂事件；

7.5 屡发严重违反安全规程的违章行为；

7.6 上级单位或行业主管部门检查（督查）发现问题，认为有必要暂停施工的。

8. 发生以下情形的，对施工单位负责人（项目经理）进行更换，同时通报其上级单位，并暂停该施工单位在我司所辖路段所有施工：

8.1 发生人身重伤事件及以上；

8.2 直接经济损失 50 万以上在建、在修、在试设备损坏或火灾事故；

8.3 发生一般及以上环境污染事件。

Q/HYMZ 201030-2023

## 外包工程（项目）违章考核记分标准

序号	记分标准内容	扣分
1	交安设施倒伏无人维护或未及时维护（超过二十分钟）	-0.1
2	夜间施工作业的安全设施未设置具有反光性和发光性	-0.2
3	施工现场消防器材超过有效使用期限或失效或未定期检验	-0.2
4	施工单位进场和离场作业前未履行报备或报备内容（微信和电话形式）与实际有出入	-0.5
5	未按规定布设作业控制区	-0.5
6	交通引导人员或施工现场安全员未按要求配置或与施工方案不相符	-0.5
7	交通引导人员或施工现场安全员存在岗位职责不清或未认真履行职责的	-0.5
8	施工作业过渡区内堆放材料、设备或停放车辆	-0.5
9	作业机械、车辆和堆放的施工材料侵占作业控制区外的空间，或者存在危及桥梁、隧道等结构物安全	-0.5
10	施工作业区内未按要求设置专门的施工车辆进出通道，未设置明显的指示标志，以及未安排专人负责指挥引导，任何施工车辆在其他部位进出作业封闭区	-0.5
11	遇突发情况，未按应急处置方案及相关规定及时有效处置	-0.5
12	未按规定落实安全生产措施、计划、资金；对事故和不安全事件未按照“四不放过”原则进行调查处理。	-1
13	设备变更后相应的规程、制度、资料未及时更新	-1
14	未按规定组织三级安全教育	-1
15	无反违章制度，或考核不及时	-1
16	对违章不制止或默许违章作业	-1
17	对外包方未进行资质审查	-1
18	未与外包方签订安全协议；未明确双方应承担的安全责任	-1
19	违章指挥或干预值班调度、运行人员及现场作业人员操作	-1
20	违反劳动纪律；当班期间干私活或做与工作无关的事	-1
21	疲劳作业或作业时身体健康状况不佳	-1
22	作业审批表使用违反相关流程	-1
23	进行操作时，未严格执行相关操作规程	-1
24	工作站立或行进路线不正确，使作业人员处于危险区域	-1
25	雨、雪、冰冻天气，室外工作场所未采取防滑措施	-1

序号	记分标准内容	Q/HYMZ 201030-2023 扣分
26	未按规定流程执行交接班制度，交接班不清	-1
27	作业审批表、作业卡、安全交底等未按规定签名	-1
28	作业时未按规定着装或不按要求使用合格劳动防护用品(具)	-1
29	防火设施配置不全或不符合规定要求	-1
30	施工现场设备、设施标志标牌、标识不全、错漏、不符合要求	-1
31	同一组操作人员交叉进行二项及以上操作任务的操作	-1
32	交叉作业未做好安全隔离和安全责任划分	-1
33	现场作业工作负责人擅自离开工作现场	-1
34	垃圾、废弃物没有分类存放，或随手扔垃圾，或作业结束未做到场地清理	-1
35	非单人操作任务无人监护进行操作，或担任监护任务的人员擅自离开工作现场	-1
36	未按规定使用电动工器具或安全工器具	-1
37	私拉乱接电源线；在生产现场使用电源时不用插头、插座，直接用电线插入电源座或在带电端子上接电源线	-1
38	高压验电不戴绝缘手套	-1
39	单人在高压室或室外高压设备区从事维修工作	-1
40	易燃、易爆物品或各种气瓶未按规定储运、存放、使用。	-1
41	无人保护的情况下使用活动梯子	-1
42	使用带缺陷的梯子或底部无防滑装置的梯子进行高处作业	-1
43	手拿工器具上下梯子，或多人同时上下梯子	-1
44	脚手架使用前未验收确认并挂牌	-1
45	高处危险作业的平台、走道、斜道等处未装设防护栏杆或未设防护立网	-1
46	高处作业随意抛掷工具、材料	-1
47	在受限空间工作没有完善的防中毒、防窒息安全措施	-1
48	在转动的机械上从事清除作业	-1
49	机械设备转动部分无防护罩	-1
50	电气设备外壳无接地	-1
51	配电箱无漏配漏电保护器	-1
52	现场作业指挥者没有跟踪关键环节	-1
53	遇情况需临时变更施工地点、内容，未报经同意	-1
54	未按规定布设作业控制区，造成事故、拥堵等情况	-1

序号	记分标准内容	Q/HYMZ 201030-2023 扣分
55	施工未完成前，擅自改变作业控制区范围和安全设施的布设位置	-1
56	未按规定布设顺序、移除顺序施工全设施	-1
57	施工现场存在“边封道、边施工”情况	-1
58	施工作业人员存在影响自身安全和道路安全的行为	-1
59	未及时响应监控中心指令	-1
60	开工前，作业负责人未向全体作业人员明确工作范围、危险部位和安全措施，或交代不清，盲目开工	-2
61	未按作业审批表的要求实施和完善安全措施	-2
62	违反起重安全管理规定的作业	-2
63	装设接地线前未验电	-2
64	非火警擅自启用消防设施	-2
65	擅自超出作业审批表的作业范围进行作业或变更安全措施	-2
66	无证（包括证件过期）驾驶机动车辆	-2
67	违规使用、储存易燃易爆物品或危险化学品	-2
68	无作业审批表进行作业	-2
69	酒后从事生产作业	-2
70	擅自拆除或移动安全遮栏、设施等安全设施	-2
71	发生违章被指出后仍不改正	-2
72	在禁火区域擅自进行动火作业	-2
73	在易燃、易爆危险区内吸烟	-2
74	其它违反安全管理规定的行为，视情节轻重	-2
75	特种作业（包含高处作业等）中，特种作业人员未携带有效证件（原件、复印件或电子证件）上岗	-2
76	作业控制区在顺行车方向的下游过渡区未设置工程车辆专门的出、入口，工程车辆需经上游过渡区或工作区进入时，未布设警告标志并配备交通引导人员	-2
77	施工区域内车辆，未安装倒车雷达、影像等示警装置	-2
78	施工区域内车辆，倒车灯光、雷达、影像等行车安全装置故障的	-2
79	施工区域内车辆有其他类似违规情况的	-1 至 -5
80	机械设备及车辆在上下平板车过程中，未按规定由专人指挥，未劝离周边无关人员	-2
81	机械设备在作业区未按规定位置要求停放，以及坡道停车时未按规定要求放置防滑设备	-2
82	特种作业时，未按照要求执行安全防护措施	-3

序号	记分标准内容	Q/HYMZ 201030-2023 扣分
83	特种作业时如需要设置安全控制区，而未按规定设置或者该区域内有人违规逗留或通过	-3
84	施工每日计划未按规定及时进行报送，并擅自上路进行施工作业	-3
85	施工区域内车辆（包括各类机械作业车辆）在行驶前，驾驶员未先观察作业车周围有无人员或物体（无关人员必须保持 2 米以上距离），未同时鸣喇叭示警，未在现场安全员的指挥下起步。施工区域内必须限速 5 公里/小时	-3
86	施工区域内施工车辆（包括各类机械作业车辆）在移动过程中，存在人员与施工车辆接触或者拿取车上物品	-3
87	无证（包括证件过期）人员从事特殊工种作业	-5
88	施工区域内倒车或者掉头时，驾驶员未下车观察周围环境，并在倒车或者掉头目标终点未设置隔离装置（例如皮桩等设施），未在安全员指挥下，缓慢倒车，严禁在封闭区域外倒车	-5
89	未及时响应监控中心指令，造成较大影响或后果	-4 至 6
90	对施工作业现场发生人身轻伤及以上事件、事故的，对下述三类人员：现场带班组长（现场负责人）、施工监理人员、施工单位负责人（项目经理）均进行记分处理	-10

注：

1、除上述制定的记分标准内容外，发现其他类似违反国家有关法律法规，行业标准规范以及本公司相关制度的，参照上述标准进行考核。

2、以上违章、违规现象首次发现按记分标准内容扣分进行处罚，若再次发现则加倍处罚



# 外包工程（项目）违章、违规经济处罚表

公司按照本标准要求，制订外包单位作业现场的违章、违规现象经济处罚款标准，如下表（罚款计价单位为：元/人次）：

序号	违章、违规现象	单位	罚款 1	罚款 2	罚款 3
1	未按规定组织三级安全教育	元/次	100	200	300
2	无反违章制度，或考核不及时	元/次	100	200	300
3	对外包方未进行资质审查	元/次	100	200	300
4	未与外包方签订安全协议；未明确双方应承担的安全责任	元/次	100	200	300
5	疲劳作业或作业时身体健康状况不佳	元/次	100	200	300
6	作业审批表使用违反相关流程	元/次	100	200	300
7	雨、雪、冰冻天气，室外工作场所未采取防滑措施	元/次	100	200	300
8	未按规定流程执行交接班制度，交接班不清	元/次	100	200	300
9	作业审批表、作业卡、安全交底等未按规定签名。	元/次	100	200	300
10	作业时未按规定着装或不按要求使用合格劳动防护用品(具)	元/次	100	200	300
11	防火设施配置不全或不符合规定要求	元/次	100	200	300
12	施工现场设备、设施标志标牌、标识不全、错漏、不符合要求	元/次	100	200	300
13	同一组操作人员交叉进行二项及以上操作任务的操作	元/次	100	200	300
14	交叉作业未做好安全隔离和安全责任划分	元/次	100	200	300
15	现场作业工作负责人擅自离开工作现场	元/次	100	200	300
16	非单人操作任务无人监护进行操作，或担任监护任务的人员擅自离开工作现场	元/次	100	200	300
17	不按规定使用电动工器具或安全工器具	元/次	100	200	300
18	私拉乱接电源线；在生产现场使用电源时不用插头、插座，直接用电线插入电源座或在带电端子上接电源线	元/次	100	200	300
19	高压验电不戴绝缘手套	元/次	100	200	300
20	单人在高压室或室外高压设备区从事维修工作	元/次	100	200	300
21	易燃、易爆物品或各种气瓶不按规定储运、存放、使用。	元/次	100	200	300
22	无人保护的情况下使用活动梯子	元/次	100	200	300

23	使用带缺陷的梯子或底部无防滑装置的梯子进行高处作业	元/次	Q/HYMZ 201030-2023 100	200	300
24	手拿工器具上下梯子，或多人同时上下梯子	元/次	100	200	300
25	高处危险作业的平台、走道、斜道等处未装设防护栏杆或未设防护立网	元/次	100	200	300
26	高处作业随意抛掷工具、材料	元/次	100	200	300
27	在受限空间工作没有完善的防中毒、防窒息安全措施	元/次	100	200	300
28	在转动的机械上从事清除作业	元/次	100	200	300
29	机械设备转动部分无防护罩	元/次	100	200	300
30	电气设备外壳无接地	元/次	100	200	300
31	配电箱未配漏电保护器	元/次	100	200	300
32	现场作业指挥者没有跟踪关键环节	元/次	100	200	300
33	开工前，作业负责人未向全体作业人员明确工作范围、危险部位和安全措施，或交代不清，盲目开工	元/次	100	200	300
34	未按作业审批表的要求实施和完善安全措施	元/次	100	200	300
35	装设接地线前未验电	元/次	100	200	300
36	非火警擅自启用消防设施	元/次	100	200	300
37	擅自超出作业审批表的作业范围进行作业或变更安全措施	元/次	100	200	300
38	违规使用、储存易燃易爆物品或危险化学品	元/次	100	200	300
39	擅自拆除或移动安全遮栏、设施等安全设施	元/次	100	200	300
40	在禁火区域擅自进行动火作业	元/次	100	200	300
41	在易燃、易爆危险区内吸烟	元/次	100	200	300
42	其它违反安全管理规定的行为，视情节轻重	元/次	100	200	300
43	施工单位进场和离场作业前未履行报备或报备内容（微信和电话形式）与实际有出入	元/次	100	200	300
44	未按规定布设作业控制区	元/次	100	200	300
45	施工未完成前，擅自改变作业控制区范围和安全设施的布设位置	元/次	100	200	300
46	夜间施工作业的安全设施未设置具有反光性和发光性	元/次	100	200	300
47	未按规定布设顺序、移除顺序施工全设施	元/次	100	200	300
48	特种作业（包含高处作业等）中，特种作业人员未携带有效证件（原件、复印件或电子证件）上岗	元/次	100	200	300
49	施工现场消防器材超过有效使用期限或失效或未定期检验	元/次	100	200	300

50	作业控制区在顺行车方向的下游过渡区未设置工程车辆专门的出、入口，当工程车辆需经上游过渡区或工作区进入时，未布设警告标志并配备交通引导人员	元/次	100	200	300
51	交通引导人员或施工现场安全员存在岗位职责不清或未认真履行职责的	元/次	100	200	300
52	施工作业人员存在影响自身安全和道路安全的行为	元/次	100	200	300
53	交安设施倒伏无人维护或未及时维护（超过二十分钟）	元/次	100	200	300
54	机械设备在作业区未按规定位置要求停放，以及坡道停车时未按规定要求放置防滑设备	元/次	100	200	300
55	施工区域内施工车辆（包括各类机械作业车辆）在移动过程中，存在人员与施工车辆接触或者拿取车上物品	元/次	100	200	300
56	未及时响应监控中心指令	元/次	100	200	300
57	对违章不制止或默许违章作业	元/次	100	300	500
58	违章指挥或干预值班调度、运行人员及现场作业人员操作	元/次	100	300	500
59	违反劳动纪律；当班期间干私活或做与工作无关的事	元/次	100	300	500
60	工作站立或行进路线不正确，使作业人员处于危险区域	元/次	100	300	500
61	垃圾、废弃物没有分类存放，或随手扔垃圾，或作业结束未做到场地清理	元/次	100	300	500
62	脚手架使用前未验收确认并挂牌	元/次	100	300	500
63	违反起重安全管理规定的作业	元/次	100	300	500
64	无证（包括证件过期）驾驶机动车辆	元/次	100	300	500
65	无证（包括证件过期）人员从事特殊工种作业	元/次	100	300	500
66	发生违章被指出后仍未改正	元/次	100	300	500
67	遇情况需临时变更施工地点、内容，未报经同意	元/次	100	300	500
68	未按规定布设作业控制区，造成事故、拥堵等情况	元/次	100	300	500
69	交通引导人员或施工现场安全员未按要求配置或与施工方案不相符	元/次	100	300	500
70	作业机械、车辆和堆放的施工材料侵占作业控制区外的空间，或者存在危及桥梁、隧道等结构物安全	元/次	100	300	500
71	遇突发情况，未按应急处置方案及相关规定及时有效处置	元/次	100	300	500
72	未及时响应监控中心指令，造成较大影响或后果	元/次	100	300	500
73	特种作业时如需要设置安全控制区，而未按规定设置或者该区域内有人违规逗留或通过	元/次	200	500	800

74	施工每日计划未按规定及时进行报送，并擅自上路进行施工作业	元/次	Q/HYMZ 201030-2023 300	500	700
75	设备变更后相应的规程、制度、资料未及时更新	元/次	300	500	800
76	进行作业时，未严格执行相关作业操作规程	元/次	300	500	800
77	施工作业过渡区内堆放材料、设备或停放车辆	元/次	300	500	800
78	未按规定落实安全生产措施、计划、资金；对事故和不安全事件未按照“四不放过”原则进行调查处理。	元/次	500	800	1000
79	特种作业时，未按照要求执行安全防护措施	元/次	500	800	1000
80	机械设备及车辆在上下平板车过程中，未按规定由专人指挥，未劝离周边无关人员	元/次	500	800	1000
81	无作业审批表进行作业	元/次	500	1000	1500
82	酒后从事生产作业	元/次	500	1000	1500
83	施工现场存在“边封道、边施工”情况	元/次	500	1000	1500
84	其它违反安全管理规定的行为，视情节轻重	元/次	500	2000	3000
85	施工作业区内未按要求设置专门的施工车辆进出通道，设置明显的指示标志，以及安排专人负责指挥引导，任何施工车辆在其他部位进出作业封闭区	元/次	1000	2000	3000
86	施工区域内车辆（包括各类机械作业车辆）在行驶前，驾驶员未先观察作业车周围有无人员或物体（无关人员必须保持 2 米以上距离），未同时鸣喇叭示警，未在现场安全员的指挥下起步。施工区域内必须限速 5 公里/小时	元/次	1000	2000	3000
87	施工区域内车辆，未安装倒车雷达、影像等示警装置	元/次	1000	2000	3000
88	施工区域内车辆，倒车灯光、雷达、影像等行车安全装置故障的	元/次	1000	2000	3000
89	施工区域内车辆有其他类似违规情况的	元/次	1000	2000	3000
90	施工区域内倒车或者掉头时，驾驶员未下车观察周围环境，未在倒车或者掉头目标终点设置隔离装置（例如皮桩等设施），未在全员指挥下，缓慢倒车，严禁在封闭区域外倒车	元/次	3000	5000	8000
91	对施工作业现场发生人身轻伤事件（超过 1 人的，每增加 1 人，处罚翻倍）	元/人次	合同总额不超过 50 万的，按合同 4%处罚		
			合同总额大于 50 万的，按 20000 元处罚		
92	对施工作业现场发生人身重伤事件（超过 1 人的，每增加 1 人，处罚翻倍）	元/人次	合同总额不高于 50 万的，按合同 10%处罚		
			合同总额大于 50 万的，按 50000 元处罚		

93	对施工作业现场发生人身死亡事故	元/人次	合同总额小于 200 万的, 按合同 20% 处罚
			合同总额大于 50 万的, 按 100000 元处罚
94	一年内发生 2 起及以上或单次发生 2 人及以上外包单位人身死亡事故的		结合地方事故调查报告予以重处, 一事一议

**备注:**

1. 监理人员发现施工现场有存在违章、违规现象的, 按“罚款 1”对施工单位进行经济处罚; 公司发现施工现场有存在违章、违规现象的, 按“罚款 2”对施工单位进行经济处罚, 监理单位按受罚单位罚款金额的 30% 承担连带责任; 上级单位及行业主管部门发现或通报施工现场有违章、违规现象的, 按“罚款 3”对施工单位进行经济处罚, 监理单位按受罚单位罚款金额的 30% 承担连带责任。

2. 上述经济处罚凡是涉及到个人的 (如现场作业人员、班组长、现场安全员、项目负责人、现场监理人员等), 施工单位和监理单位应按以下比例处罚到个人, 若个人经济处罚少于 1000 元 (含), 则对个人处罚不得低于 50%; 个人经济处罚高于 1000 元, 则对个人处罚的不得低于 30%, 并由施工单位、监理单位提供受罚人员的相应罚款凭证 (如工资单等)。

3. 以上违章、违规现象首次发现按罚款金额进行处罚, 若再次发现则加倍处罚。

4. 外包工程 (项目) 因违章、违规作业受到行业主管单位或高速交警的处罚时, 除全额承担主管单位的处罚金额外, 公司还将追加处罚, 处罚金额为行业主管单位或高速交警出具处罚金额的 10%。

5. 外包工程 (项目) 作业时发生其他类似违章、违规现象时, 参照上表相关情况进行处罚。



附录 N：（标准性附录）

## 违法分包、转包及挂靠的具体情形

1. 存在下列情形之一的，属于违法分包：

- （1）施工单位将工程分包给个人的；
- （2）施工单位将工程分包给不具备相应资质或安全生产许可的单位的；
- （3）施工合同中没有约定，又未经建设单位认可，施工单位将其承包的部分工程交由其他单位施工的；
- （4）施工总承包单位将房屋建筑工程的主体结构的施工分包给其他单位的，钢结构工程除外；
- （5）专业分包单位将其承包的专业工程中非劳务作业部分再分包的；
- （6）劳务分包单位将其承包的劳务再分包的；
- （7）劳务分包单位除计取劳务作业费用外，还计取主要建筑材料款、周转材料款和大中型施工机械设备费用的；
- （8）法律法规规定的其他违法分包行为。

2. 存在下列情形之一的，属于挂靠：

- （1）没有资质的单位或个人借用其他施工单位的资质承揽工程的；
- （2）有资质的施工单位相互借用资质承揽工程的，包括资质等级低的借用资质等级高的，资质等级高的借用资质等级低的，相同资质等级相互借用的；
- （3）专业分包的发包单位不是该工程的施工总承包或专业承包单位的，但建设单位依约作为发包单位的除外；
- （4）劳务分包的发包单位不是该工程的施工总承包、专业承包单位或专业分包单位的；
- （5）施工单位在施工现场派驻的项目负责人、技术负责人、质量管理负责人、安全管理负责人中一人以上与施工单位没有订立劳动合同，或没有建立劳动工资或社会保险关系的；
- （6）实际施工总承包单位或专业承包单位与建设单位之间没有工程款收付关系，或者工程款支付凭证上载明的单位与施工合同中载明的承包单位不一致，又不能进行合理解释并提供材料证明的；
- （7）合同约定由施工总承包单位或专业承包单位负责采购或租赁的主要建筑材料、构配件及工程设备或租赁的施工机械设备，由其他单位或个人采购、租赁，或者施工单位不能提供有关采购、租赁合同及发票等证明，又不能进行合理解释并提供材料证明的；
- （8）法律法规和规范性文件规定的其他挂靠行为。

3. 存在下列情形之一的，属于转包：

Q/HYMZ 201030-2023

（1）施工单位将其承包的全部工程转给其他单位或个人施工的；

（2）施工总承包单位或专业承包单位将其承包的全部工程肢解以后，以分包的名义分别转给其他单位或个人施工的；

（3）施工总承包单位或专业承包单位未在施工现场设立项目管理机构或未派驻项目负责人、技术负责人、质量管理负责人、安全管理负责人等主要管理人员，不履行管理义务，未对该工程的施工活动进行组织管理的；

（4）施工总承包单位或专业承包单位不履行管理义务，只向实际施工单位收取费用，主要建筑材料、构配件及工程设备的采购由其他单位或个人实施的；

（5）劳务分包单位承包的范围是施工总承包单位或专业承包单位承包的全部工程，劳务分包单位计取的是除上缴给施工总承包单位或专业承包单位“管理费”之外的全部工程价款的；

（6）施工总承包单位或专业承包单位通过采取合作、联营、个人承包等形式或名义，直接或变相的将其承包的全部工程转给其他单位或个人施工的；

（7）法律法规和规范性文件规定的其他转包行为。

4. 工程总承包项目违法分包情况：工程总承包企业自行实施设计的，不得将工程总承包项目工程主体部分的设计业务分包给其他单位；工程总承包企业自行实施施工的，不得将工程总承包项目工程主体结构的施工业务分包给其他单位。